

Visita do dia 13/11/2023

Cliente: Tanka	
Consultor(a): Maria Fernanda Brandão	E-mail: mariafernanda@fernandastinchi.com.br
Data: 13/11/2023	Hora: 14:00 até 17:00h

Observações Gerais / Objetivo: Visita de supervisão realizada por Maria Fernanda Brandão para acompanhamento do serviço de dedetização realizado pela empresa Truly Nolen.

Acompanhamento de atividades Truly Nolen

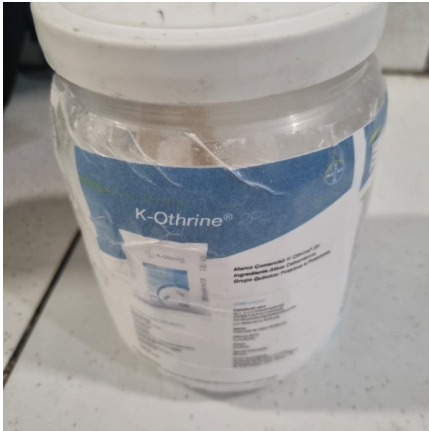
- ✓ O técnico Fernando realizou aplicação do produto em pó K-Othrine de forma detalhada em frestas, arestas, rachaduras, batentes, portas, piso, rodapés, paredes e teto. No período de acompanhamento, foi possível realizar a aplicação do produto somente nas seguintes áreas:
 - Entrada da cozinha;
 - Local de armazenamento de caixas vazadas e monoblocos;
 - Porta da entrada da cozinha;
 - Vestiários feminino e masculino (Não foi realizado nos armários individuais, pois estavam trancados. Será realizado no próximo agendamento em no máximo 10 dias);
 - Refeitório (Na cozinha do refeitório não foi possível realizar o serviço, pois a porta estava trancada e ninguém que estava presente possuía a chave, será realizado no próximo agendamento em no máximo 10 dias);
 - Estoque de bebidas;
 - Corredores do segundo andar;
 - Buffet.

Durante as 03 horas de acompanhamento não foi possível realizar a finalização do serviço, porém o técnico permanecerá por mais 02 horas sob acompanhamento do Fabiano. A partir disso, entende-se que um único profissional é insuficiente para a dedetização detalhada necessária para garantir a efetividade do processo, pois mesmo com mais 2 horas restantes não é possível finalizar todas as áreas do restaurante, além disso deve-se ressaltar que o profissional relata que há visitas em que faz-se a aplicação no restaurante e no hotel, impossibilitando ainda mais a realização do trabalho de forma adequada. Sugere-se ajuste contratual para aumento de profissionais para ao menos 02.

- ✓ Quanto aos produtos utilizados, foram:
 - K-Othrine: Aplicado nas áreas de cada setor, porém apresenta efeito sobre as baratas após 03 dias, sendo que muitas delas são mortas pelo próprio técnico.
 - Gel: Aplicado apenas em alguns locais onde pode haver baratas que ingiram este produto.
 - Armadilha fixadora: Colocada e trocada no balcão de distribuição. Havia diversos insetos fixados na mesma na verificação de hoje.

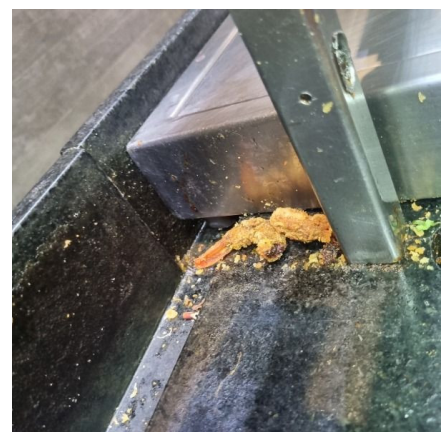
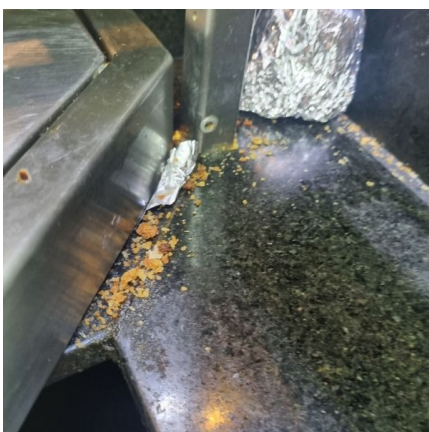
Sugere-se uma aplicação maior do gel e em mais pontos, a fim de aumentar as formas de cobertura do local, devido a intensidade da infestação de baratas.

Além disso, a possibilidade de troca do produto K-Othrine por Bifentol PS, pois há tempos é aplicado o K-Othrine e, há a possibilidade destes vetores já terem criado certa resistência a este combatente. Sugiro avaliação da troca de produto para as próximas aplicações como forma de intensificar o combate, de modo que o K-Othrine pode voltar a ser utilizado para controle.



Boas Práticas não realizadas que impactam diretamente na proliferação de pragas e vetores

- ✓ Verificou-se que houve falhas por parte da equipe no que diz respeito ao encerramento das atividades no domingo, que pode acarretar no abrigo e proliferação de pragas e vetores, conforme descritos nos itens abaixo:
- ✓ Presença de restos de comida e sujidades nos locais de distribuição dos itens da ilha.
Ação corretiva: Ao encerrar o serviço, deve-se garantir a completa limpeza dos setores, removendo completamente as sujidades e restos de alimentos.





- ✓ Presença de sujidades e incrustações nos locais de distribuição dos itens da ilha.
Ação corretiva: Ao encerrar o serviço, deve-se garantir a completa limpeza dos setores, removendo completamente as sujidades.



- ✓ Presença de sujidades entre o balcão de distribuição da cozinha quente e os apoios de granito.
Ação corretiva: Ao encerrar o serviço, deve-se garantir a completa limpeza dos setores, removendo completamente as sujidades.



- ✓ Presença de óleo nas fritadeiras da distribuição da ilha.
Ação corretiva: Retirar o óleo da fritadeira aos domingos, após o encerramento do serviço, descartar em bombonas apropriadas, limpar bem as fritadeiras e só abastecê-las novamente na terça-feira ao iniciar o serviço para a semana.

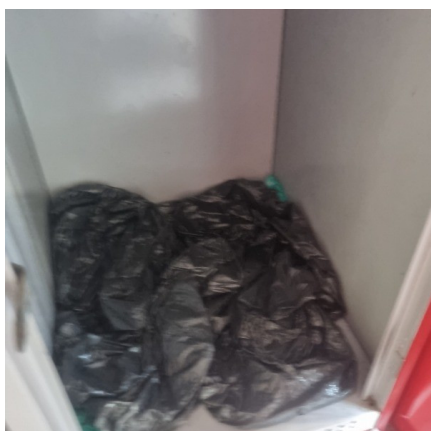


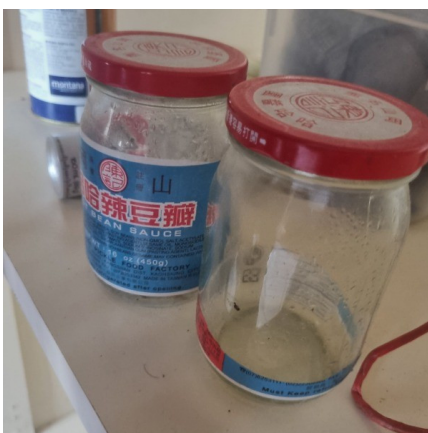
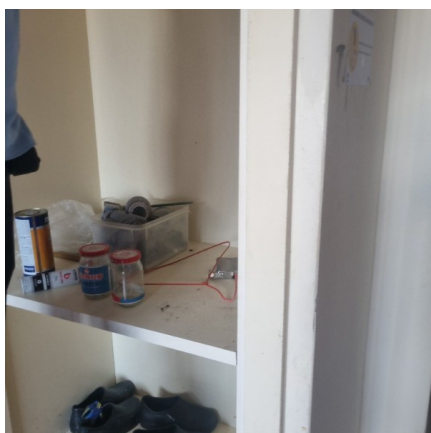
- ✓ Presença de baldes no corredor do segundo andar contendo sujidades e restos de alimento.
Ação corretiva: Armazenar utensílios sempre limpos e em local adequado e protegido.



- ✓ Vestiários com acúmulo de objetos em desuso (vidros de pimenta contendo água, cantil contendo focos de proliferação de baratas, sacos de lixo, sacolas de supermercado etc), proporcionando local para o abrigo e proliferação de pragas e vetores.

Ação corretiva: Não armazenar objetos que não sejam objetos pessoais relacionados às atividades de transporte até o trabalho ou trabalho nos armários individuais. Não acumular itens desnecessários nos armários.





- ✓ Presença de muita sujeira nos armários individuais, inclusive com presença de muitas baratas vivas e mortas nos mesmos (verificado apenas nos que estavam abertos).
Ação corretiva: Limpeza semanal dos armários, em especial das partes internas (responsabilidade de quem os utiliza).

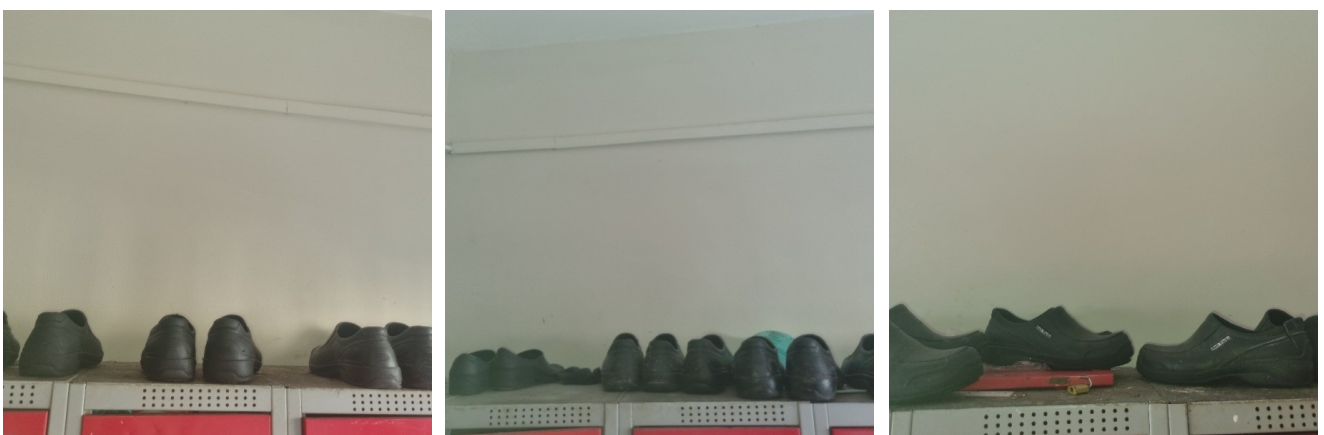


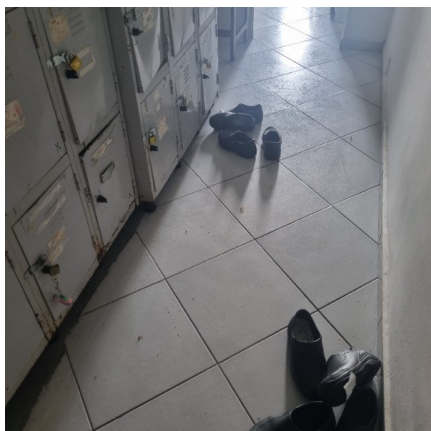


- ✓ Piso do refeitório com sujidades (farelo de bolacha).
Ação corretiva: Limpeza.



- ✓ Presença de sapatos de segurança nos locais mesmo em dias de não utilização dos mesmos e de não funcionamento do restaurante, o que pode gerar interpretação de que não são devidamente e frequentemente lavados (muitos possuíam acúmulo de sujidades e alimentos no solado).
Ação corretiva: Aos domingos, cada colaborador deve levar os sapatos para realizar a higiene e retornar com eles na terça-feira para utilização na semana. Diariamente, após o uso, verificar a necessidade de limpeza, armazenar em saco plástico dentro do armário individual e não fora.





Estrutura

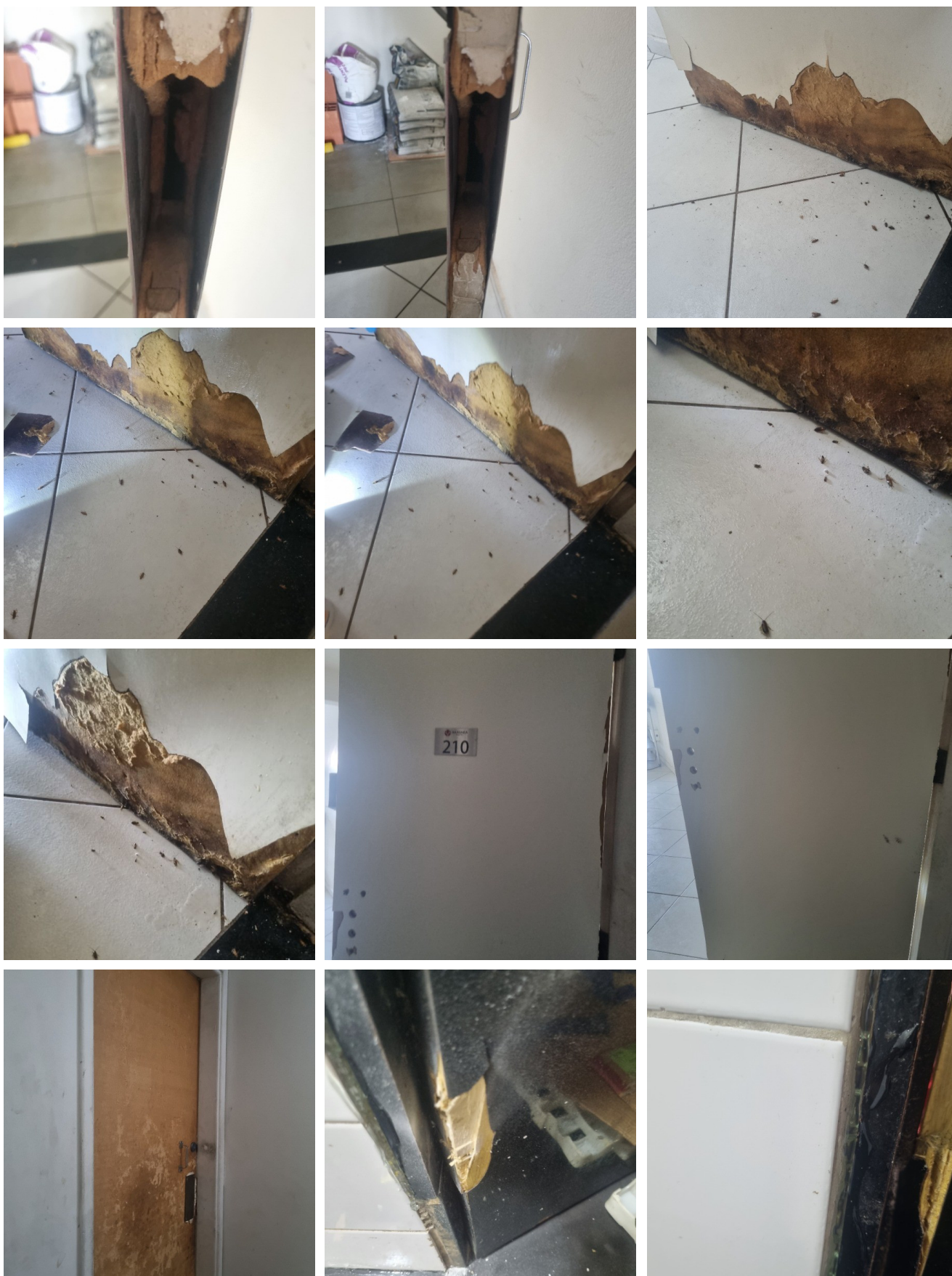
- ✓ Verificou-se a presença de frestas, arestas, rachaduras e itens de madeira que geram o abrigo de pragas e vetores, sendo necessário realizar a vedação e/ou substituição dos mesmos, conforme descrito nos itens abaixo:
- ✓ No local onde são armazenados monoblocos e caixas vazadas, a vedação foi realizada com silicone pelo Fabiano, logo após a aplicação do produto químico, assim como a instalação de um protetor da fiação ("espelho") e da tampa da parte elétrica na parede. Parabéns!



- ✓ Batentes das portas de todos os setores onde o serviço foi acompanhado possuem frestas e abrigavam pragas e vetores.
Ação corretiva: Necessário realizar a vedação e, se possível, até retirar os batentes dos locais onde não há porta (exemplo: área de higienização de utensílios do refeitório).



- ✓ Portas de madeira de todos os setores onde o serviço foi acompanhado possuem frestas e abrigavam pragas e vetores.
Ação corretiva: Necessário realizar a substituição das portas para que sejam de material lavável.



- ✓ Ausência de proteção no motor da geladeira vertical do estoque de bebidas utilizada para armazenar morangos e vinho.
Ação corretiva: Providenciar inclusão de tampa para proteção do motor.



- ✓ Armários individuais dos vestiários enferrujados e com pontos de deterioração que causam o abrigo de pragas e vetores.
Ação corretiva: Providenciar a substituição dos armários por armários de material lavável.



- ✓ Presença de locais abertos nas paredes dos corredores, gerando abrigo de pragas e vetores.
Ação corretiva: Realizar vedação e fechamento dos mesmos.



Maria Fernanda Brandão